



# **Objectif « plein emploi » : pourquoi et comment ?**

---

**Antoine Bozio**, Paris School of Economics, EHESS, IPP, CAE

**Jean Ferreira**, CAE

**Camille Landais**, London School of Economics, CAE

**Alice Lapeyre**, CAE

**Mariane Modena**, CAE

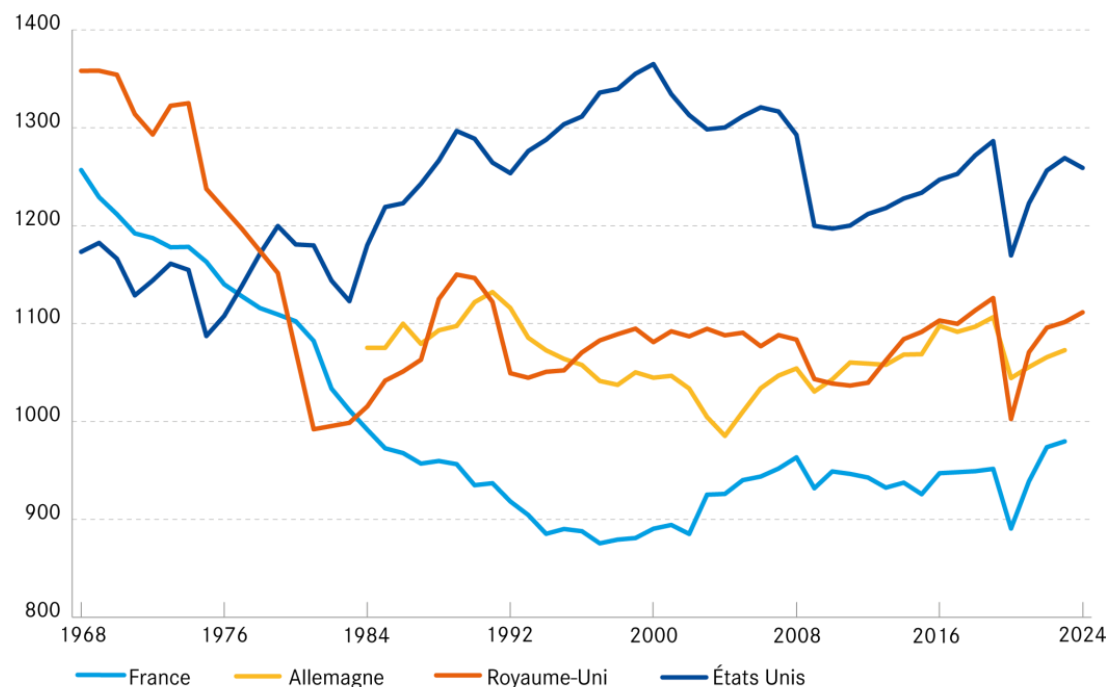
# Motivation

---

- **Mesurer l'emploi total, c'est-à-dire le nombre total d'heures de travail, dans le temps et en comparant la France, l'Allemagne, le Royaume-Uni et les États-Unis**
  - Examen des deux dimensions : le **taux d'emploi** (marge extensive) et le **nombre d'heures travaillées par les individus en emploi** (marge intensive)
- **Identifier les marges d'emploi et les réserves d'heures de travail susceptibles de :**
  - Maximiser externalités fiscales
  - Corriger les frictions et inefficacités sur le marché du travail

# Une quantité de travail inférieure en France

## Nombre d'heures de travail par habitant par an



**Note:** Nombre moyen d'heures travaillées estimé sur l'ensemble des 16-74 ans.

**Sources :** enquête emploi (France, Royaume-Uni, Allemagne), enquête de population (États-Unis)

- Baisse homogène du nombre d'heures travaillées en Europe dans les années 1970
- Divergence de la France par rapport aux autres pays à partir des années 1980
- L'Allemagne se rapproche du paradigme anglo-saxon
- Depuis le milieu des années 1990, le nombre d'heures travaillées remonte en France

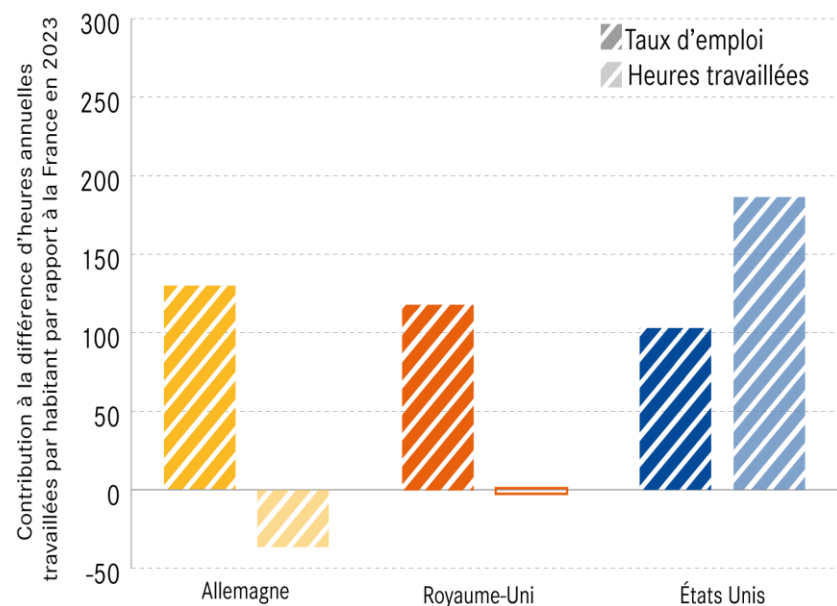
**Constat 1.** La France dispose de marges substantielles pour augmenter le nombre d'heures de travail par habitant, avec 100 heures de travail de moins que ses voisins allemands ou britanniques, et près de 300 heures de moins que les Américains.

# Le faible taux d'emploi, principal facteur de l'écart du nombre d'heures de travail par habitant

- Écart de la France par rapport à l'Allemagne et au Royaume-Uni : 100 heures par an par habitant
- **Cet écart s'explique essentiellement par un taux d'emploi plus faible en France (en foncé)**
- **Les États-Unis se distinguent par un nombre d'heures travaillées en emploi fortement supérieur à tous les pays (en bleu clair)**

**Constat 2.** La différence du nombre d'heures travaillées par habitant par rapport à nos voisins européens s'explique entièrement par la faiblesse du taux d'emploi français, et non par le nombre d'heures de travail moyen par personne en emploi.

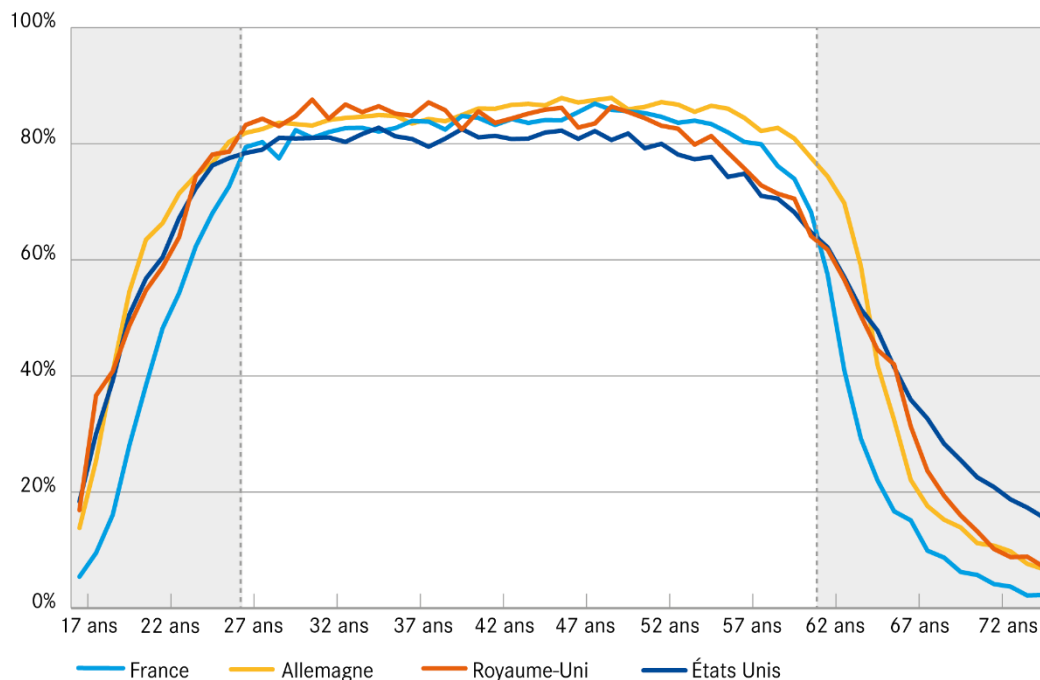
## Contribution de la marge intensive et extensive à l'écart du nombre d'heures par habitant (2023)



Sources: enquête emploi (France, Royaume-Uni, Allemagne), enquête de population (États-Unis)

# Faible taux d'emploi en France chez les jeunes et les seniors

## Taux d'emploi par âge (2023)



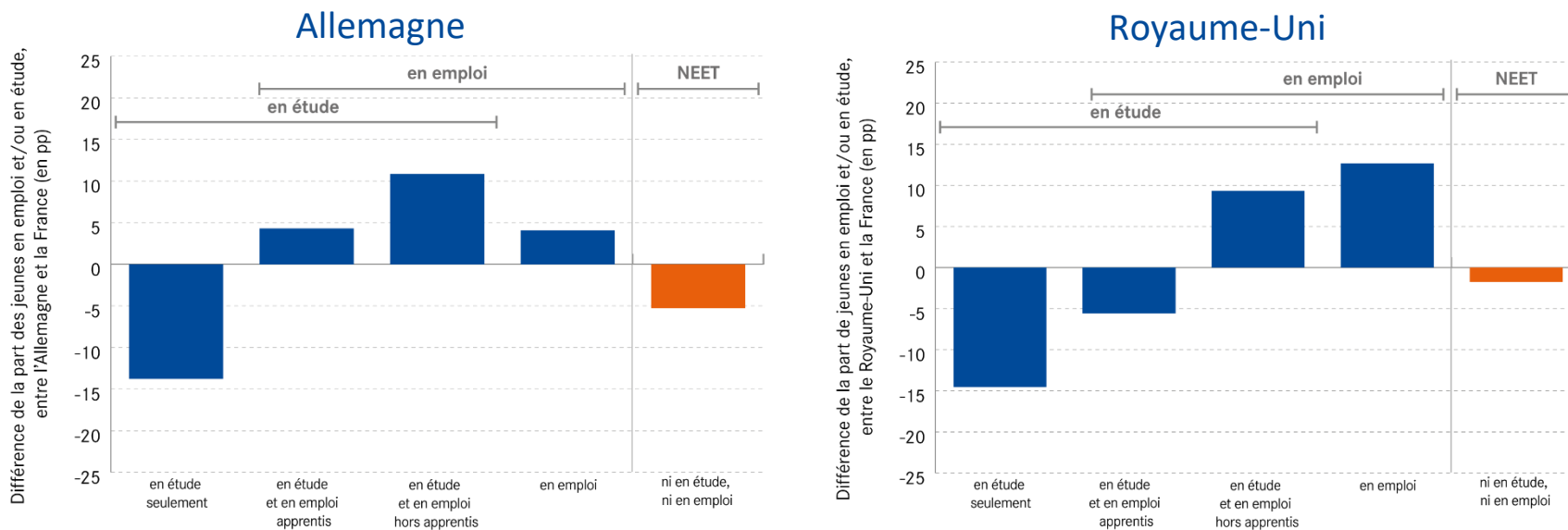
**Note:** Pour chaque pays, pour un âge donné, on récupère le taux d'emploi en 2023, défini comme la part de sa population en emploi.

**Sources:** enquête emploi (France, Royaume-Uni, Allemagne), enquête de population (États-Unis)

**Constat 3.** Le faible taux d'emploi français se résume à la faiblesse du taux d'emploi des jeunes et des seniors. Dans la tranche d'âge des 30-54 ans, aucune différence d'emploi n'est observable avec les États-Unis, l'Allemagne ou le Royaume-Uni.

# Les jeunes : en études et/ou emploi

## Différence de répartition des 16-29 ans entre études et/ou emploi par rapport à la France (2023)

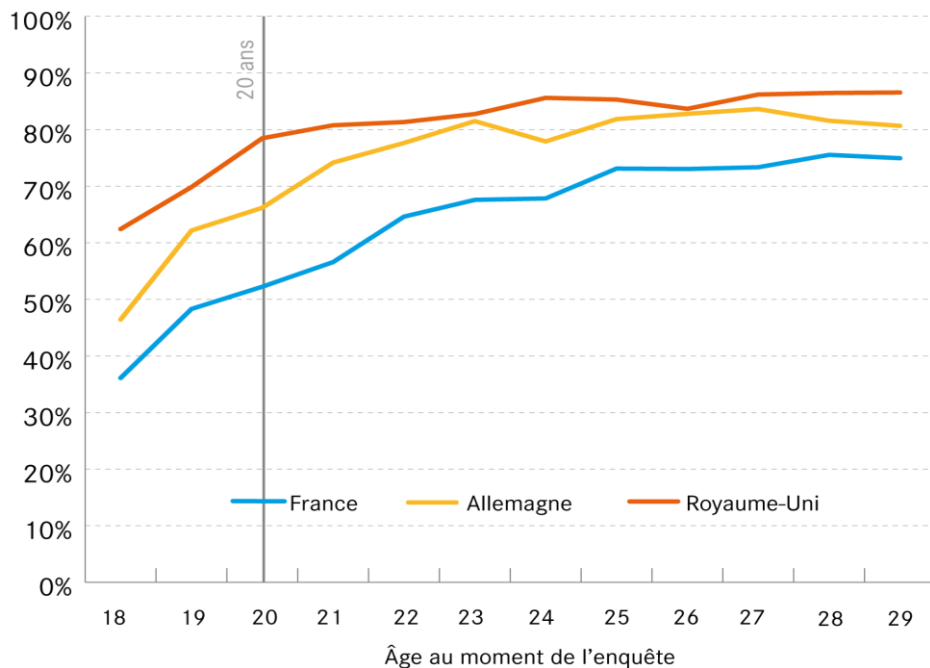


**Note:** La population des jeunes (16-29 ans) est répartie en cinq groupes selon le statut d'étude et d'emploi. Les graphiques indiquent la différence de poids de chaque sous-groupe dans la population entre l'Allemagne (panel a) et le Royaume-Uni (panel b), et la France. **Sources:** enquêtes emploi (France, Royaume-Uni, Allemagne)

- France : forte part des jeunes « en études seulement »
- Allemagne et Royaume-Uni : plus de jeunes en emploi seulement, mais aussi de jeunes en étude ET en emploi
- France : une plus forte proportion de jeunes « **NEET** » (en orange) par rapport à l'Allemagne surtout

# Les jeunes : une insertion professionnelle plus lente

## Taux d'emploi des jeunes sortis d'études à l'âge de 18 ans



**Note:** Taux d'emploi des jeunes ayant fini leurs études à l'âge de 18 ans, selon leur âge au moment de l'enquête, sur les années 2018-2023.

**Lecture:** En France, les individus âgés de 20 ans ayant terminé leurs études à 18 ans ont un taux d'emploi de 52%.

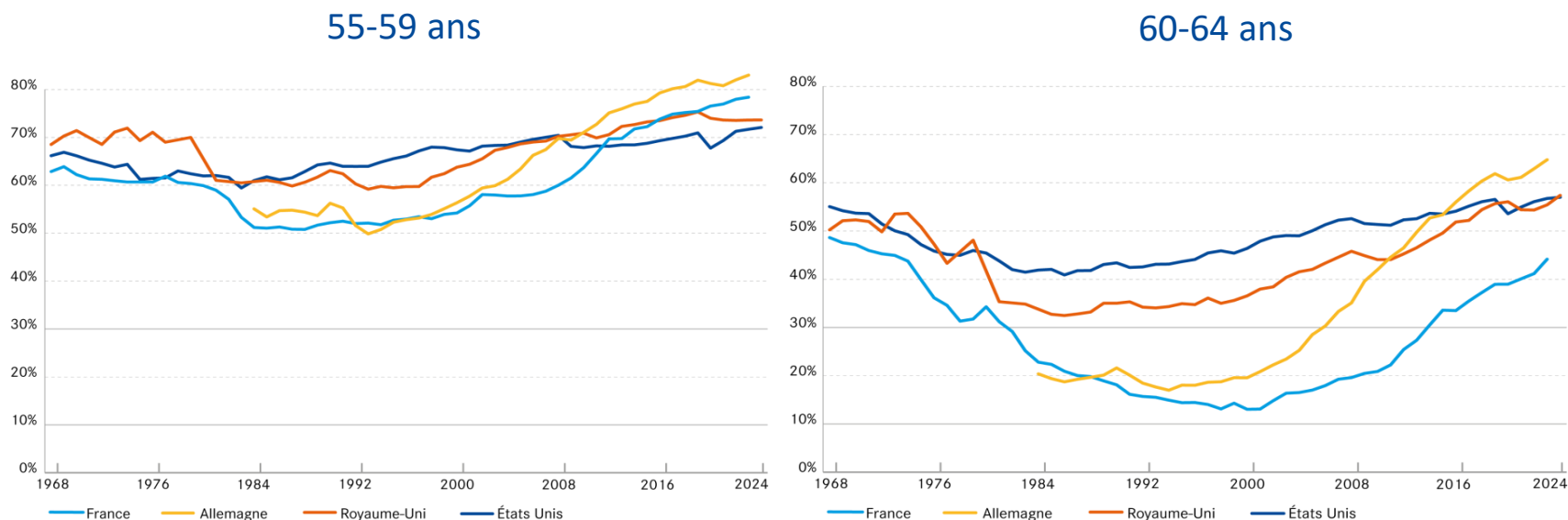
**Sources :** enquête emploi

- Deux ans après leur fin d'études, les jeunes sortis d'études à 18 ans ont un taux d'emploi plus faible en France :
  - de 15 points par rapport à l'Allemagne
  - de 30 points par rapport au UK
- Même les diplômés du supérieur mettent plus de temps pour s'insérer sur le marché du travail en France

**Constat 4.** L'insertion professionnelle des jeunes et, en particulier, des peu qualifiés est problématique en France.

# Les seniors : des situations contrastées

## Taux d'emploi des seniors



**Note:** Le taux d'emploi est défini comme la part de la population en emploi. Le panel A récupère le taux d'emploi des 55-59 ans et le panel B celui des 60-64 ans.

**Sources :** enquête emploi (France, Royaume-Uni, Allemagne), enquête de population (États-Unis)

- **Rattrapage du taux d'emploi des 55-59 ans** depuis le début des années 2000 : la France dépasse désormais le Royaume-Uni et les États-Unis
- **Décrochage** nettement plus important du taux d'emploi **des 60-64 ans**, remontée progressive à partir des années 2000 mais moins rapide qu'ailleurs (cf. Allemagne)



# Dynamique du travail depuis 20 ans

---

Il existe d'importantes dynamiques hétérogènes entre les sous-groupes démographiques.

- **Deux évolutions structurelles**, à comportements inchangés, qui s'opposent :
  1. **le vieillissement de la population** (-)
  2. **la hausse du niveau d'éducation** (+)
  
- Trois groupes ont fortement **changé leurs comportements de travail** :
  1. **les seniors** (+)
  2. **les femmes** (+)
  3. **les moins qualifiés** (-)

# Deux évolutions structurelles qui s'opposent

---

**1. le vieillissement de la population**, à comportements inchangés, a un **impact structurel négatif** fort sur les heures travaillées par habitant **dans tous les pays**.

Impact d'autant plus fort que :

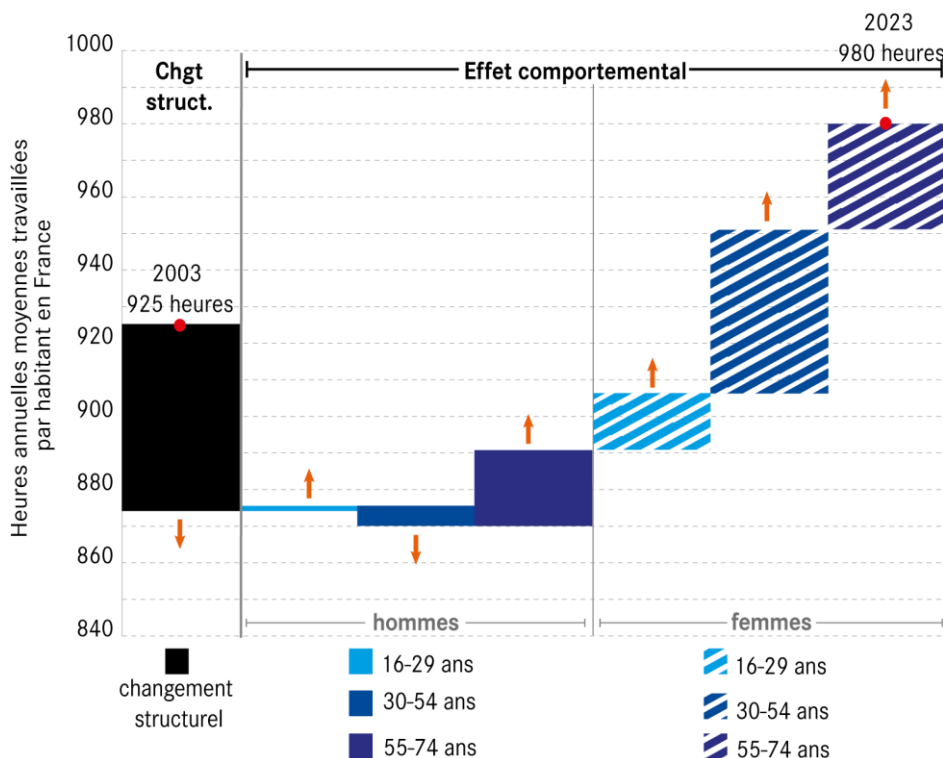
- La pyramide des âges se déforme fortement vers les 55-75 ans
- Le nombre d'heures travaillées des 55-74 ans est faible au départ par rapport au reste de la population

**2. la hausse du niveau d'éducation**, à comportements inchangés, a un **impact structurel positif** très fort sur les heures travaillées. C'est d'autant plus marqué **en France** que :

- La croissance du niveau de diplôme est rapide
- Le nombre d'heures travaillées des moins qualifiés est faible par rapport au reste de la population

# Les femmes : une contribution qui s'essouffle

## Contributions des changements de comportement des hommes et des femmes à l'augmentation du nombre moyen d'heures par habitant entre 2003 et 2023



**Note:** Pour passer de la moyenne d'heures par habitant de 2003 (en rouge, à gauche) à celle de 2023 (en rouge à droite), on attribue la contribution du changement structurel (en noir) et celle des changements des comportements de travail de chaque sous-population.

**Source:** enquête emploi

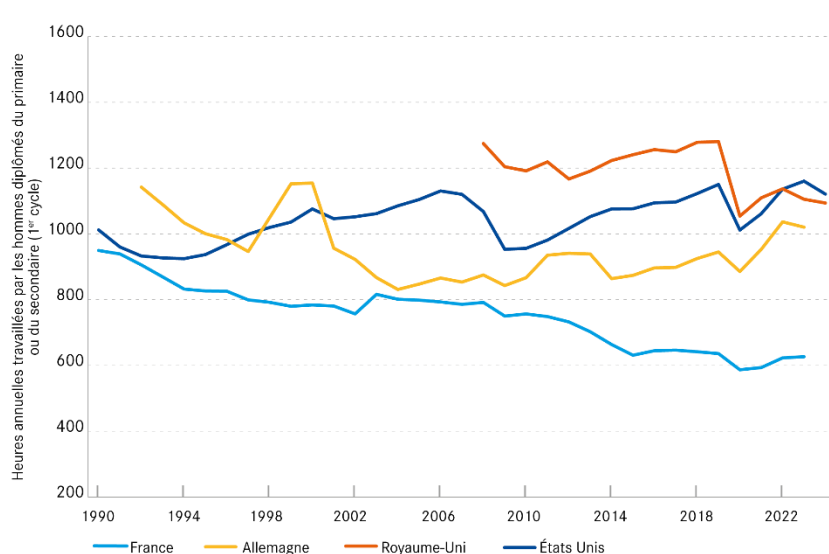
**Constat 5.** La hausse du travail des femmes, grâce à un niveau d'éducation plus élevé, a contribué à augmenter le nombre moyen d'heures par habitant de plus de 10% depuis 20 ans. Ce moteur de croissance s'essouffle et stagne depuis une quinzaine d'années.

- La durée du travail des femmes reste inférieure de plus de 20% à celles des hommes.
- Cet écart se creuse principalement au moment de l'arrivée des enfants.

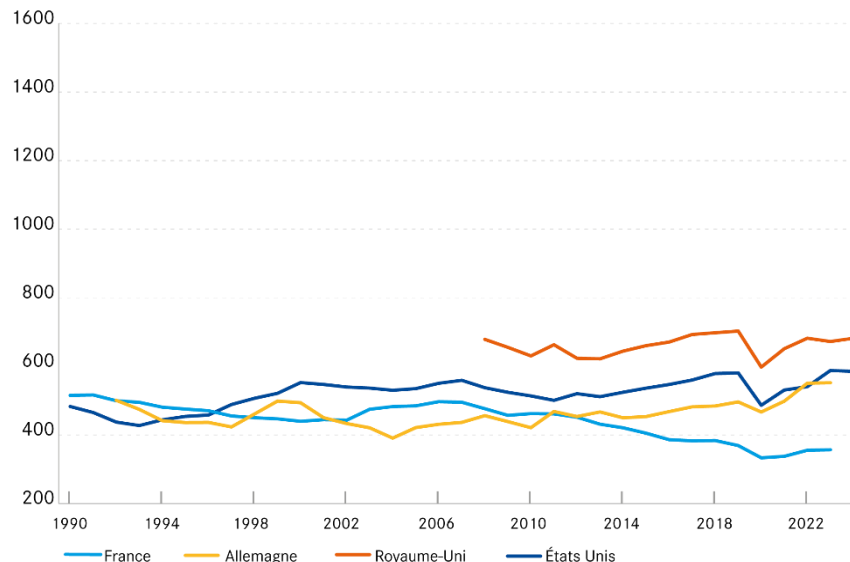
# Effondrement du travail des moins qualifiés

## Heures annuelles travaillées par les diplômés du primaire ou du secondaire (1<sup>er</sup> cycle)

### Hommes



### Femmes



**Note:** Nombre d'heures travaillées moyen estimé sur l'ensemble des hommes et des femmes de 16-74 ans, à niveau de diplôme donné.

**Sources :** enquête emploi (France, Royaume-Uni, Allemagne), enquête de population (États-Unis)

**Constat 6.** Le nombre total des heures de travail des peu qualifiés s'est effondré de 40% en 30 ans. Cette évolution est très spécifique à la France et ne provient pas d'effets de composition par âge.

# Discussion et implications (1/2)

---

- Croissance potentielle et ressources budgétaires : **existence de marges de manœuvre du côté de la quantité de travail totale en France**
  - Important dans le cadre des débats budgétaires actuels
  - Implications inévitablement négatives pour la productivité horaire du travail
  - Elasticité du PIB aux heures travaillées  $\leq 1$
- **Le problème français c'est le taux d'emploi, pas les heures travaillées en emploi**
  - Focalisation du débat sur des politiques qui s'attachent à la marge intensive du travail (réduction des jours de congé, dérégulation des heures de travail, défiscalisation des heures supplémentaires, etc.) semble peu pertinente

# Discussion et implications (2/2)

---

## Problème du taux d'emploi tiré par les seniors et les jeunes

### 1. Les **seniors**

- Augmenter l'emploi des 65 + très différent d'augmenter l'emploi des 55-64 ans,
- Quelles bonnes réformes pour faire plus travailler ceux qui le peuvent?

### 2. Emploi des **jeunes** doit devenir une priorité de politique publique

- Organisation des parcours éducatifs et politiques d'insertion sur le marché du travail

## Le travail des femmes doit devenir priorité

- Nécessite un *cocktail* ambitieux de politiques publiques, détaillé dans la Note du CAE "[Egalité hommes-femmes : une question d'équité, un impératif économique](#)"

**La disparition du travail peu qualifié** pose particulièrement question dans le contexte français. Pourquoi ? Quelles politiques publiques pour y répondre ?

# Annexes

# Enquêtes emploi vs comptes nationaux

---

## Avantages des enquêtes emploi (EE)

- Source cohérente entre pays
- Permet de conduire des analyses désagrégées (âge, sexe, niveau de diplôme)
- Mesure des heures déclarées effectives

## Une mesure des heures différente des comptes nationaux (CN)

- Comptes nationaux : sources variables, mais souvent des données administratives des heures contractuelles
- En général, les écarts entre CN et EE sont stables, entre les pays et au cours du temps (heures CN < heures EE)

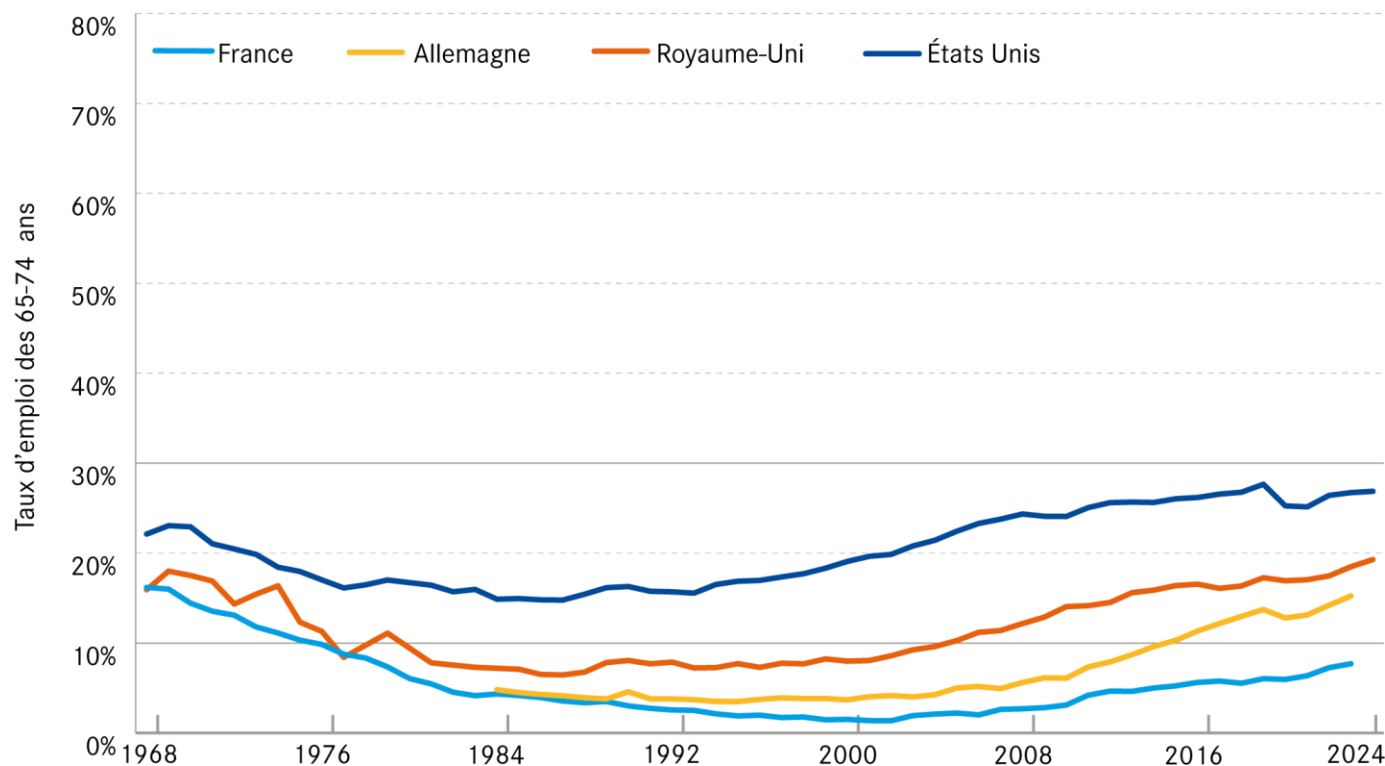
## Le cas spécifique de l'Allemagne

- Un écart EE/CN nettement plus important
- Sous-estimation des congés en Allemagne dans EE, et partant, surestimation du nombre d'heures travaillées



# Les seniors : les 65 ans et plus

## Taux d'emploi des 65-75 ans

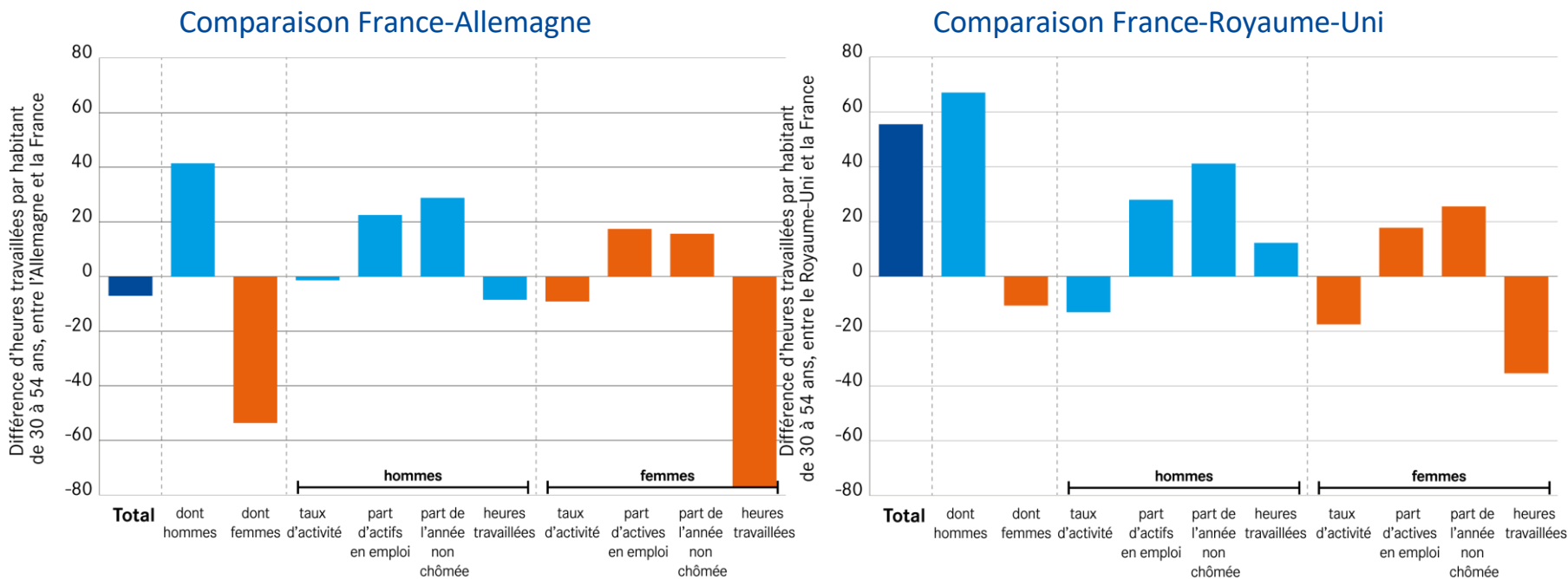


**Note:** Les séries représentent le taux d'emploi des individus âgés de 65 à 74 ans dans chaque pays.

**Sources :** enquête emploi (France, Allemagne, Royaume-Uni), enquête de population (États-Unis)

# Les 30-54 ans : un écart genré

## Décomposition de l'écart du nombre d'heures par habitant de 30-54 ans, par sexe (2023)



**Note:** La première colonne correspond à la différence d'heures travaillées par habitant des 30-54 ans entre l'Allemagne (puis le Royaume-Uni) et la France. Les colonnes 2 et 3 illustrent la contribution des hommes (en bleu) et des femmes (en orange) à cette différence. Puis, nous les décomposons en différences de taux d'activité, de taux d'emploi des actifs, des congés et d'heures travaillées en emploi.

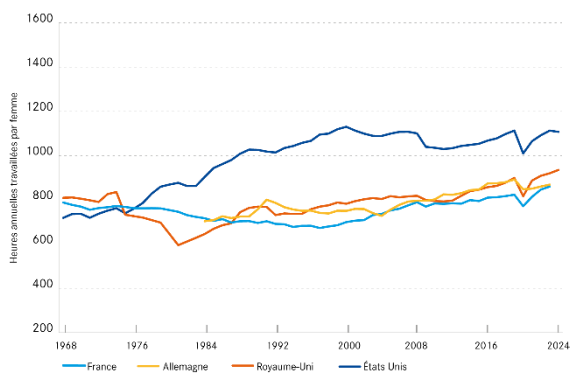
**Sources:** enquête emploi (France, Allemagne, Royaume-Uni)

- Les **hommes** tirent à la hausse l'écart d'heures travaillées par habitant des 30-54 ans, alors que les **femmes** le tirent à la baisse, et ce à la fois au Royaume-Uni et en Allemagne.

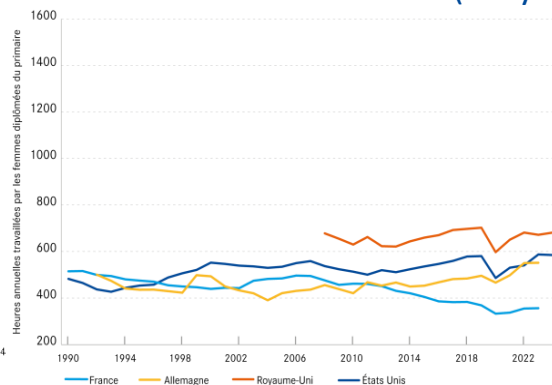
# Evolution du temps de travail des femmes, par niveau de diplôme

## Heures travaillées par femme, par niveau de diplôme

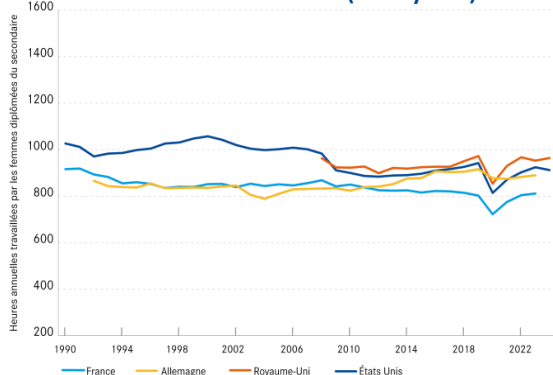
a. Ensemble



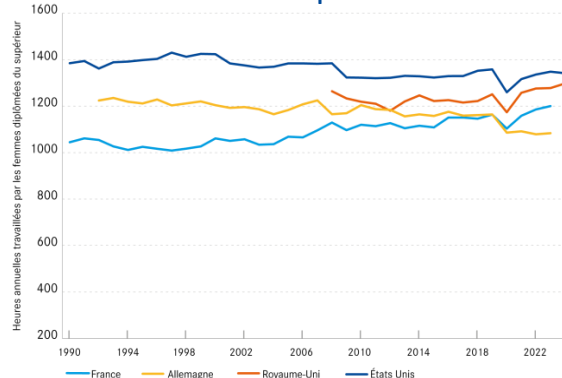
b. Inférieur à secondaire (2<sup>e</sup> cycle)



c. Secondaire (2<sup>e</sup> cycle)



d. Supérieur



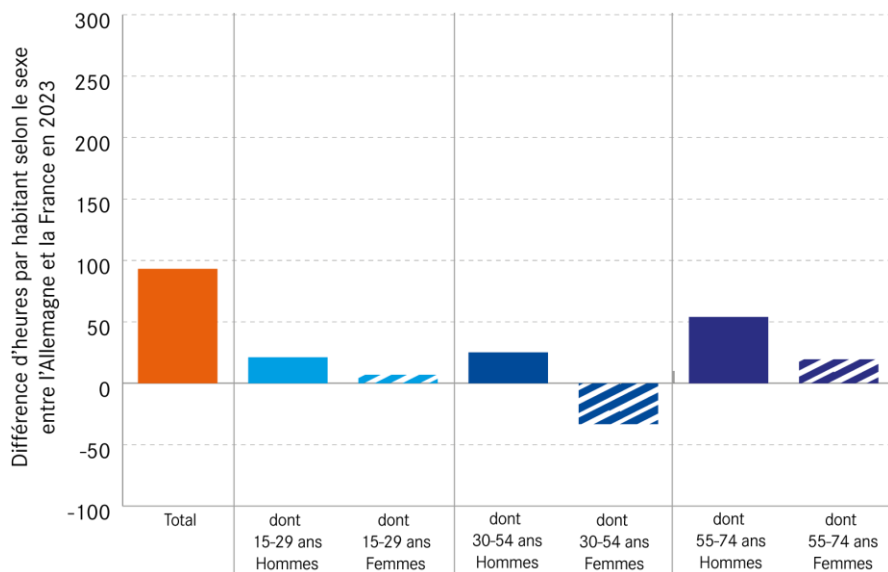
- Les **comportements** d'offre de travail des femmes par niveau d'éducation ont **peu évolué**
- C'est juste l'**augmentation du niveau d'éducation** qui tire l'offre de travail vers le haut

**Note:** Nombre d'heures travaillées moyen des femmes âgées de 16-74 ans, estimé par sous-groupe de population définis par leur niveau diplôme. **Sources :** enquête emploi (France, Royaume-Uni, Allemagne), enquête de population (États-Unis).

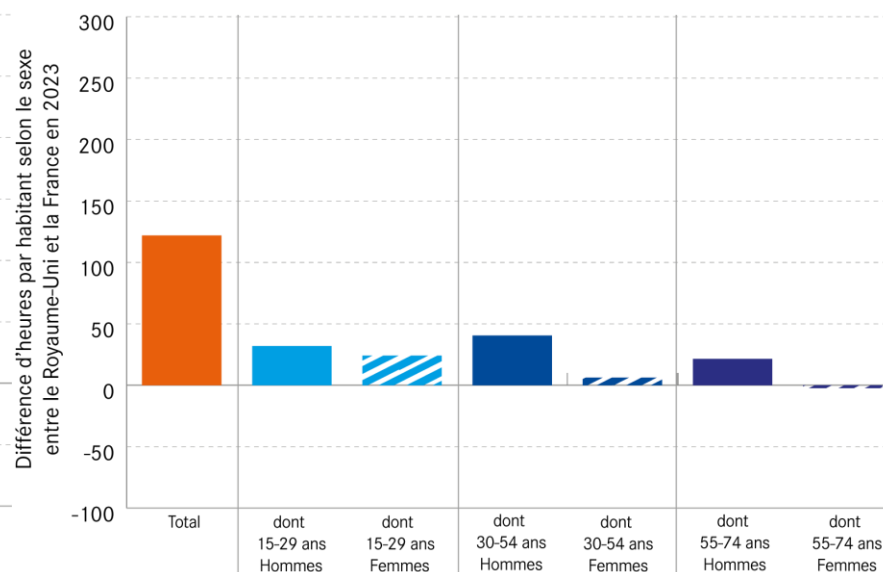
# Différence d'heures travaillées: contribution par sexe et âge

## Contribution de chaque catégorie d'âge et de sexe à la différence totale d'heures travaillées, relativement à la France (2023)

a. Allemagne



b. Royaume-Uni



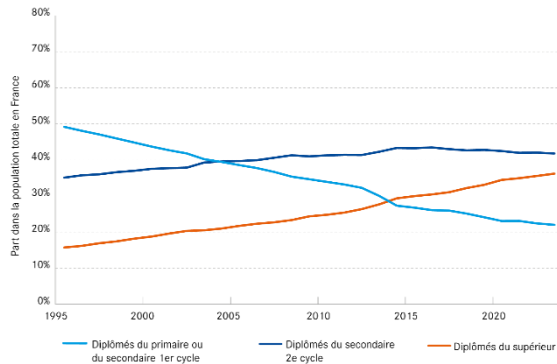
**Note:** Les graphiques ci-dessus décomposent la différence totale d'heures travaillées par les 16-74 ans entre un pays donné, Royaume-Uni (panel A) et Allemagne (panel B), avec la France, en contributions relatives de sous-groupes de population. Les sous-groupes sont définis par le sexe et la catégorie d'âge (16-29 ans, 30-54 ans, 55-74 ans). Les femmes sont représentées par des barres hachurées et les hommes des barres pleines.

**Sources:** enquête emploi (France, Royaume-Uni, Allemagne)

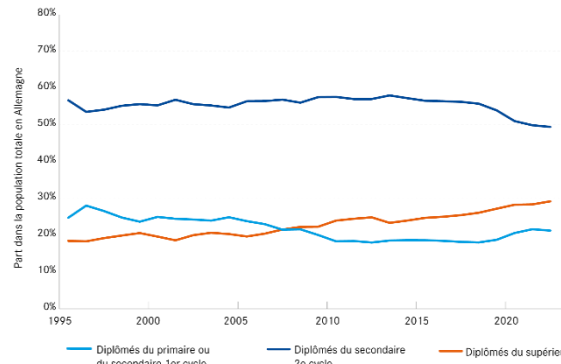
# Part de chaque niveau d'éducation par pays

## Part des individus dans la population selon le niveau de diplôme

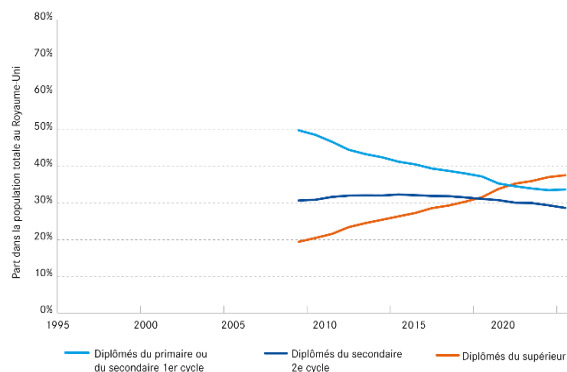
### France



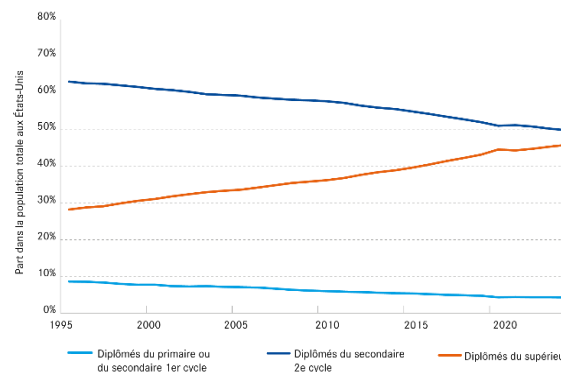
### Allemagne



### Royaume-Uni



### États-Unis



- De plus en plus d'individus sont diplômés du supérieur et de moins en moins ont une qualification qui s'arrête au cycle primaire. Les variations de proportion sont assez modérées en Allemagne.
- Les États-Unis se distinguent par un taux très faible d'individus peu qualifiés.

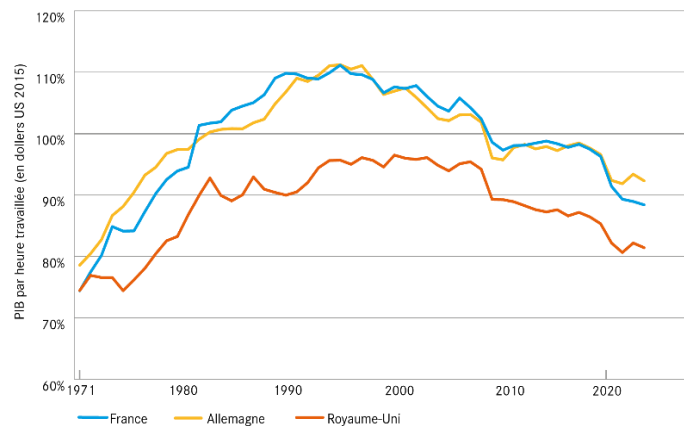
**Note :** Evolution des différents niveaux d'éducation dans la population chez les 16-74 ans par pays.

**Sources :** enquête emploi (France, Royaume-Uni, Allemagne), enquête de population (États-Unis)

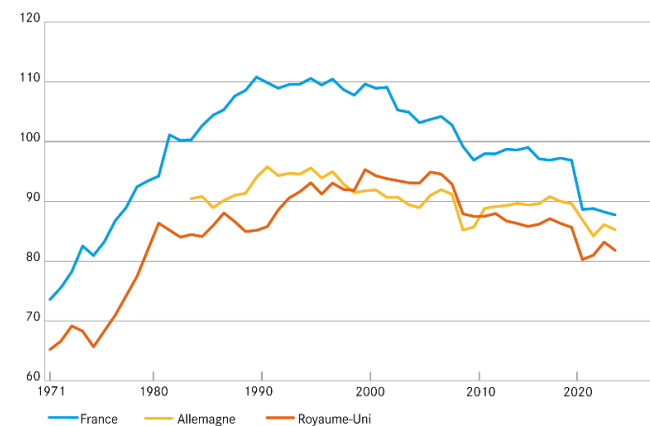
# Productivité horaire

## PIB par heure travaillée, relativement aux États-Unis (1971-2023)

a. Comptes nationaux



b. Enquête emploi



**Note:** Les courbes sont normalisées par la valeur prise par les États-Unis chaque année.

**Sources :** La mesure du PIB est issue de l'OCDE. Les mesures des heures sont issues des comptes nationaux à gauche et, à droite, des enquêtes emploi (France, Royaume-Uni, Allemagne) et de l'enquête de population (États-Unis).

- La productivité horaire en France reste élevée
- On observe un net ralentissement des productivités relatives de la France, du Royaume Uni et de l'Allemagne depuis les années 2000.
- Effet de la forte compression de l'écart d'heures travaillées entre US et Fr/All/R-U depuis 2000
- Elasticité du PIB aux heures travaillées  $<1$  !